



ПРЕДСЕДАТЕЛЬ

ЗАКОНОДАТЕЛЬНОГО СОБРАНИЯ ЯМАЛО-НЕНЕЦКОГО АВТОНОМНОГО ОКРУГА

ул. Республики, д. 72, г. Салехард, 629008

Телефон: (34922) 5-46-46. Факс: 5-46-80. E-mail: sobranie@zs-yamal.ru. Сайт: zs-yanao.ru; zs-yanao.ru.

26 апреля 2019 г. № 8901-15/389

На № _____ от _____

Председателям представительных
органов муниципальных образований
в Ямало-Ненецком автономном округе
(по списку)

Уважаемые коллеги!

Общероссийская молодежная общественная организация «Российской союз сельской молодёжи» при поддержке Комитета Совета Федерации Федерального Собрания Российской Федерации по аграрно-продовольственной политике и природопользованию традиционно в 2019 году проводит Всероссийский конкурс на выявление лидеров общественного мнения среди молодежи на сельских территориях (далее – Конкурс), положение о Конкурсе прилагается.

Поддерживая идею проведения Конкурса, прошу Вас оказать содействие в участии в Конкурсе представителям молодежи муниципального образования.

Приложение: на 10 л. в 1 экз.

С.М. Ямкин

СПИСОК РАССЫЛКИ ДОКУМЕНТА

от 26.04 2019 года № 8904-15/889

Наименование адресата	Ф.И.О	Обращение
Председателю Районной Думы муниципального образования Красноселькупский район	О.Г. Титовой	Ольга Геннадьевна!
Председателю Районной Думы муниципального образования Надымский район	А.А. Писаренко	Анатолий Андреевич!
Председателю Районной Думы муниципального образования Приуральский район	А.Н. Кочергину	Александр Николаевич!
Председателю Районной Думы муниципального образования Пуровский район	А.Э. Мерзлякову	Анатолий Эдуардович!
Председателю Районной Думы муниципального образования Тазовский район	О.Н. Борисовой	Ольга Николаевна!
Председателю Районной Думы муниципального образования Шурышкарский район	Л.В. Кондыгиной	Любовь Васильевна!
Председателю Районной Думы муниципального образования Ямальский район	А.В. Алисеевичу	Александр Валерьевич!

ФЕДЕРАЛЬНОЕ СОБРАНИЕ РОССИЙСКОЙ ФЕДЕРАЦИИ
КОМИТЕТ СОВЕТА ФЕДЕРАЦИИ
ПО АГРАРНО-ПРОДОВОЛЬСТВЕННОЙ ПОЛИТИКЕ И
ПРИРОДОПОЛЬЗОВАНИЮ

ул. Б.Дмитровка, 26, Москва, 103426

«22» *сентября* 2019 г.

№ 3.7-23/1222

Руководителям законодательных
(представительных) и высших
исполнительных органов
государственной власти субъектов
Российской Федерации

Уважаемые коллеги!

Общероссийская молодёжная общественная организация «Российский союз сельской молодёжи» традиционно в 2019 году проводит Всероссийский конкурс на выявление лидеров общественного мнения среди молодежи на сельских территориях (далее Конкурс). Конкурс проходит при поддержке Комитета Совета Федерации по аграрно-продовольственной политике и природопользованию.

Цель Конкурса – создание условий для личностного роста молодых активистов, проживающих на сельских территориях.

Участие в Конкурсе могут принять граждане Российской Федерации в возрасте от 18 до 35 лет, имеющие специализацию или осуществляющие свою профессиональную деятельность в сфере образования, спорта, медицины, культуры, экологии и предпринимательства на селе.

Победители Конкурса примут участие в ежегодной встрече Председателя Совета Федерации Федерального Собрания Российской Федерации В.И. Матвиенко с тружениками социальной сферы села.

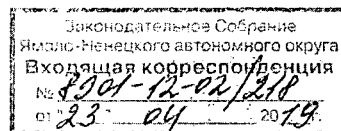
Учитывая вышеизложенное, прошу поддержать проведение Всероссийского конкурса на выявление лидеров общественного мнения среди молодежи на сельских территориях и проинформировать о Конкурсе потенциальных участников.

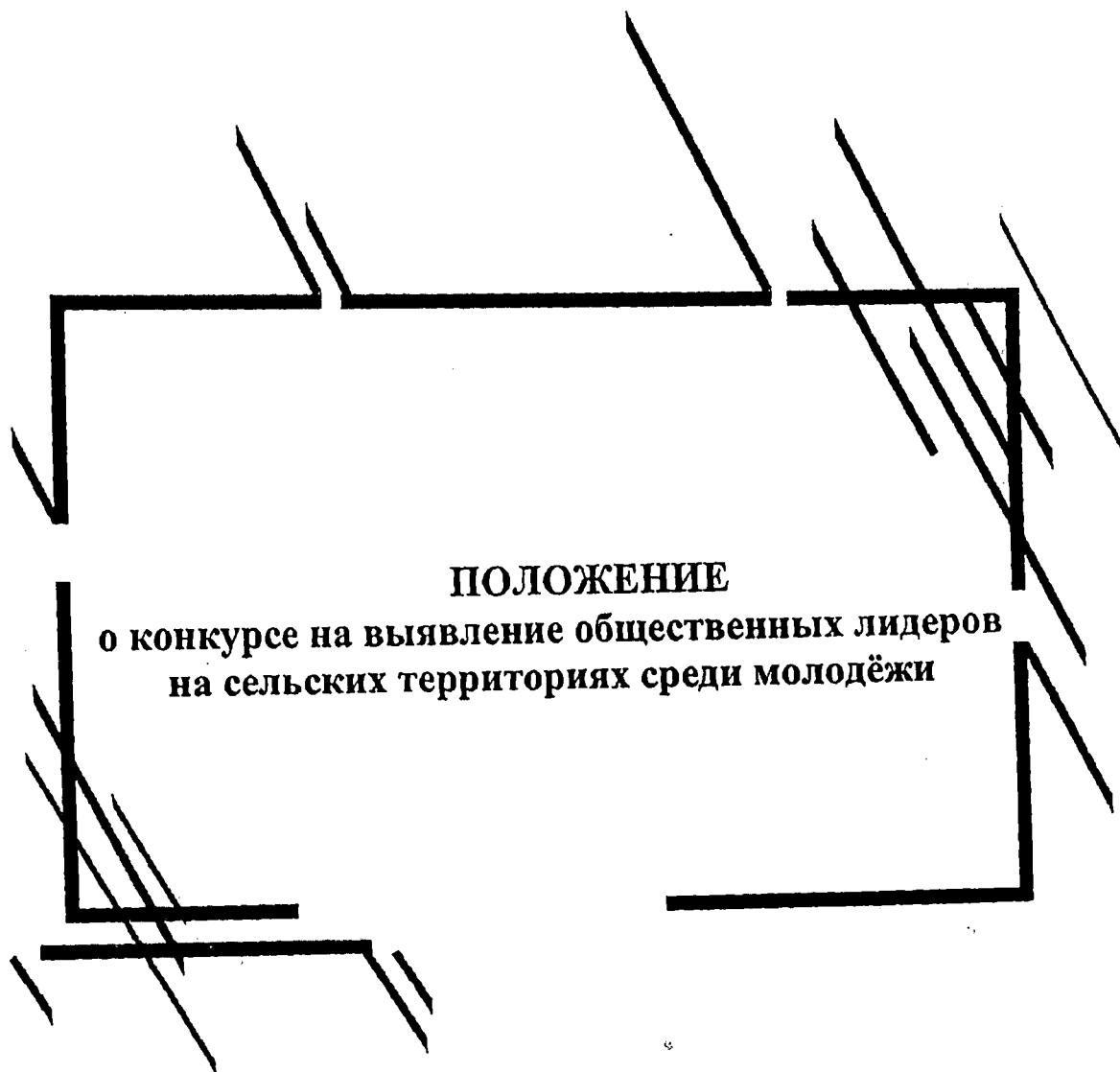
Контакты Оргкомитета Конкурса: 8(495) 608-61-03 Идолбаева Дарига.
Приложение на 9 л. в 1 экз.

Заместитель
председателя Комитета

И. А. Гехт

Исп. Лавелина Елена Юрьевна
8(495)986-61-72





ПОЛОЖЕНИЕ
о конкурсе на выявление общественных лидеров
на сельских территориях среди молодёжи



УТВЕРЖДЕНО
Председатель
Общероссийской молодёжной
общественной организации
«Российский союз
сельской молодёжи»
Ю.В. Оглоблина
15 марта 2019 г.

1. Общие положения

1.1. Настоящее положение определяет цели и задачи Конкурса на выявление общественных лидеров на сельских территориях среди молодёжи (далее – Конкурс), регламентирует условия и порядок его проведения.

1.2. Организатор Конкурса: Общероссийская молодёжная общественная организация «Российский союз сельской молодёжи». Партнёрами Конкурса выступают Общественная палата Российской Федерации и Комитет Совета Федерации Федерального Собрания Российской Федерации по аграрно-продовольственной политике и природопользованию.

1.3. Конкурс проводится с целью создания условий для личностного роста лидеров общественного мнения на сельских территориях.

1.4. Задачи Конкурса:

- выявление лидеров общественного мнения среди сельской молодёжи;
- вовлечение лидеров общественного мнения среди сельской молодёжи в разработку и реализацию государственной политики на сельских территориях;
- приобщение молодёжи к решению социально-экономических проблем своей малой Родины;
- развитие творческого потенциала сельской молодёжи;
- формирование проектной культуры в молодёжной среде.

2. Участники Конкурса

2.1. К участию в Конкурсе приглашаются граждане Российской Федерации в возрасте от 18 до 35 лет, проживающие на сельских территориях, осуществляющие профессиональную или общественную деятельность, направленную на:

- поддержку и координацию инициатив специалистов, педагогов и студентов (учащихся) образовательных организаций по развитию молодёжи на сельских территориях;
- развитие здравоохранения, призванное повысить качество медицинской помощи на всех её этапах;



- сохранение и продвижение культурного достояния, создание новой атмосферы открытости и доступности культурных пространств, формирование культурной идентичности на сельских территориях;
- защиту окружающей среды и решение экологических проблем, способствующую формированию экологической культуры на селе;
- популяризацию и реализацию идей, ценностей и практики спортивной деятельности сельского населения;
- развитие и пропаганду предпринимательства на сельских территориях.

2.2. Участники Конкурса должны обладать опытом в реализации общественных инициатив по развитию своего населённого пункта, района (например: привлекли внимание органов государственной власти к решению социальной проблемы своего села, организовали местные праздники, соревнования, субботники и т.д.).

2.3. Не допускаются к участию в Конкурсе муниципальные служащие, реализующие мероприятия п. 2.1 в рамках должностных обязанностей.

2.4. Участники подают заявку только по одному из направлений Конкурса.

2.5. Победители Конкурса прошлых лет не могут принимать участие в номинациях, в которых побеждали ранее.

3. Условия, порядок предоставления документов и организация Конкурса

3.1. Конкурс проводится в два этапа:

I этап (заочный). Подача анкеты, написание эссе и оформление портфолио реализованного проекта (до 20 мая 2019 года). Участники направления должны зарегистрироваться на сайте <https://rssm.su> и прикрепить:

- творческое ЭССЕ на тему «Село. Уехать нельзя остаться. Поставь свою запятую» в соответствии с выбранным направлением и *Приложением №1*;
- портфолио реализованного проекта в котором необходимо описать проблематику и реализацию проекта, целесообразность использования механизмов, достижимость и достоверность результата, продемонстрировать актуальность, возможности масштабирования проекта, в соответствии с *Приложением №2*.

По завершению I этапа и решению экспертной комиссии до 29 июня 2019 года на сайте <https://rssm.su> и на официальной странице РССМ в социальной сети «В Контакте» https://vk.com/omoo_rssm публикуется список участников II этапа.

II этап (очный). Подведение итогов Конкурса по направлениям с проведением тематических обучающих семинаров и дискуссионных площадок состоится в рамках смены «Молодые аграрии» форума ЮФО «Ростов - 2019» для общественных лидеров на сельских территориях среди молодёжи (до 30 сентября 2019 года).



3.2. Конкурсные материалы не рецензируются и не возвращаются.

3.3. Итоги Конкурса будут подведены в рамках обучающих семинаров, которые включают образовательные мероприятия по коммуникативным навыкам для взаимодействия с органами государственной власти, проектному менеджменту и мотивационные мастер-классы.

3.4. Информация о Конкурсе публикуется на сайте www.rssm.su.

4. Порядок работы Экспертной комиссии

4.1. С целью проведения экспертизы материалов Конкурса и определения победителей Конкурса создаётся Экспертная комиссия.

4.2. В Экспертную комиссию входят представители Совета Федерации Федерального Собрания Российской Федерации, Общественной палаты Российской Федерации, федеральных социально-ориентированных НКО, органов государственной власти, научного сообщества и др.

4.3. Экспертная комиссия оценивает участников каждого этапа по следующим критериям:

- заполнение конкурсной анкеты на сайте <https://rssm.su>;
- написание творческого эссе;
- эстетическое оформление портфолио;
- участие в развитии своего сельского поселения/муниципального района (благоустройство территории; отстаивание интересов жителей по улучшению инфраструктуры, качества предоставляемых социальных услуг и др.).

4.4. В случае отсутствия достаточного количества конкурентоспособных заявок, Экспертной комиссией может быть принято решение о признании несостоявшимися отдельных номинаций Конкурса.

5. Итоги Конкурса

5.1. Торжественная церемония награждения победителей Конкурса, а также встреча с секретарём Общественной палаты РФ В.А. Фадеевым состоится в ноябре-декабре 2019 года в рамках Итогового форума «Сообщество».

5.2. Победителей Конкурса (по 5 с каждого направления), с учётом их специализации/профессиональной деятельности будут рекомендованы к включению в общественные палаты субъектов Российской Федерации. Так же они будут рекомендованы к участию в ежегодной встрече Председателя Совета Федерации Федерального Собрания Российской Федерации с тружениками социальной сферы села.

5.3. Из числа активных участников обучающих семинаров, а также с учётом их специализации/профессиональной деятельности будут сформированы шесть профильных комиссий РССМ по развитию образования, спорта, медицины, культуры, экологии, предпринимательства на селе при Экспертно-аналитическом центре Российского союза сельской молодёжи. Целью комиссий РССМ является подготовка экспертных заключений для принятия органами государственной власти.



6. Контактная информация

Адрес: 107078, г. Москва, Большой Харитоньевский пер., д. 21, стр. 1, комн. 11.

Тел/факс: 8 (495) 608-61-03. Электронная почта: info@rssm.su.

Официальный сайт: www.rssm.su.

Координатор Конкурса - Идолбаева Дарига.



**Памятка написания творческого ЭССЕ на тему
«Село. Уехать нельзя остаться. Поставь свою запятую»
(заочный этап)**

Конкурсное эссе - это прозаическое сочинение небольшого объёма и свободной композиции, выражающее индивидуальные впечатления и соображения на тему «Село. Уехать нельзя остаться. Поставь свою запятую». В эссе необходимо описать свой успех и достижения в общественной работе, планы на будущее, ответить на вопросы: «Почему я выбрал село?», «Почему именно я являюсь лидером?», «Что я делаю, для развития своего села?», «Какие проекты нужно реализовывать на селе, чтобы оно стало лучше?».

1. Структура и план эссе

Структура определяется предъявляемыми требованиями: мысли автора по проблеме излагаются в форме кратких тезисов, она должна быть подкреплена доказательствами, за тезисом следуют аргументы. Аргументы - это факты, явления общественной жизни, события, жизненные ситуации и жизненный опыт, научные доказательства, ссылки на мнение учёных и др. Лучше приводить два аргумента в пользу каждого тезиса: один аргумент кажется неубедительным, три аргумента могут «перегрузить» изложение, выполненное в жанре, ориентированном на краткость и образность.

Эссе приобретает кольцевую структуру (количество тезисов и аргументов зависит от темы, избранного плана, логики развития мысли)
НАПРИМЕР:

1. - вступление;
2. - тезис, аргументы;
3. - тезис, аргументы;
4. - тезис, аргументы;
5. - заключение.

2. Рекомендации по написанию эссе

Вступление и заключение должны фокусировать внимание на проблеме (во вступлении она ставится, в заключении - резюмируется мнение автора).

Необходимо выделение абзацев, красных строк, установление логической связи абзацев: так достигается целостность работы.

Стиль изложения: эмоциональность, экспрессивность, художественность. Специалисты полагают, что должный эффект обеспечивают короткие, простые, разнообразные по интонации предложения. Стиль отражает особенности личности, об этом тоже полезно помнить.

Объём и оформление работы – эссе не менее 3 и не более 5 страниц компьютерного текста через 1,5 интервала, шрифт Times New Roman, обычный, 14 пт. Поля должны быть: левое 25 мм, правое 10 мм, верхнее и нижнее по 20 мм. Эпиграф (эпиграф) – 10 мм.



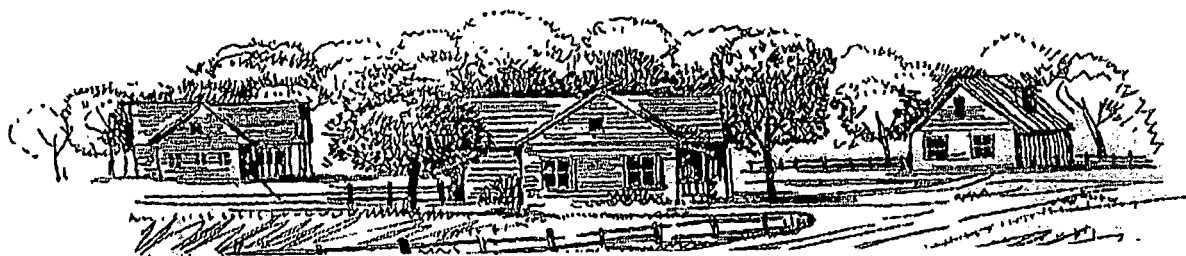
3. Критерии оценки эссе

Критерии оценки эссе	Требования к эссе	Максимальное количество баллов
Анализ и оценка информации	<ul style="list-style-type: none"> – грамотно применяется категория анализа; – умело используются приёмы сравнения и обобщения для анализа; – объясняются альтернативные взгляды на рассматриваемую проблему; – обоснованно интерпретируется текстовая информация; – даётся личная оценка проблеме. 	5
Построение суждений	<ul style="list-style-type: none"> – изложение ясное и чёткое; – приводимые доказательства логичны; – выдвинутые тезисы сопровождаются грамотной аргументацией; – приводятся различные точки зрения и их личная оценка; – общая форма изложения полученных результатов и их интерпретации соответствует жанру проблемной научной статьи. 	5

Максимальное количество баллов – 10.

4. Сроки сдачи работы

Все эссе прикрепляются при регистрации на сайте <https://rssm.su> Работы, присланные после 20 мая 2019 года, не рассматриваются.



Оформление и критерии оценки портфолио проекта (заочный этап)

1. Цели и задачи

Задача участника на этапе конкурса портфолио проекта – описать проблематику и реализацию идеи проекта (модели организации, образовательной программы), целесообразность использования механизмов, достижимость и достоверность результата, продемонстрировать актуальность, возможности масштабирования, ресурсную обеспеченность.

2. Структура портфолио проекта

Отражает проблематику и реализацию идеи проекта, целесообразность использования механизмов, достижимость и достоверность образовательного результата, продемонстрировать актуальность, возможности масштабирования проекта, ресурсную обеспеченность.

Состоит из трёх разделов:

- Проектное предложение/реализованный проект;
- Видеоролик (требования прописаны ниже);
- Приложение. Участник предоставляет значимые с его точки зрения дополнительные материалы, демонстрирующие реализацию проекта, содержание и форму которых определяет самостоятельно (могут быть предоставлены письмо поддержки, награды, фотографии, статьи в СМИ, ссылки на сообщения о проекте и т.д.).

3. Критерии оценки портфолио проекта

Критерий	Диапазон баллов
Соответствие представленных материалов формату	+/-
Самостоятельность разработки	+/-
Актуальность замысла проекта, востребованность участниками и другими интересантами	0-20
Внутренняя согласованность замысла и способов реализации программы (миссия – результаты – способы реализации)	0-20
Адекватность, согласованность заявленных результатов, образовательного процесса и форм контроля (фиксирования и измерения)	0-20
Связность элементов программы, временных и содержательных характеристик	0-20
Внятность и очевидность конкурентных преимуществ	0-10
Наличие и качество дополнительных комментариев, уникальные особенности проекта.	0-5
Дополнительные баллы (оригинальность идеи, креативность, новизна предложения и т.д.)	0-5
ИТОГО	0-100



4. Требования к оформлению портфолио проекта

Разделы портфолио	Технические требования и ограничения
Проектное предложение (по выбранному направлению) реализованного проекта	Объём авторского листа до 40000 знаков (до 23 страниц формата А4 машинописного текста, напечатанного 14 кг с 1,5 межстрочным интервалом). Выравнивание текста по ширине, шрифт Times New Roman, цвет текста чёрный. Допустимые форматы файлов: doc или docx. Количество файлов -1.
География проекта	Включает в себя масштаб реализации проекта: федеральный, окружной или региональный, а также указание наименования населённых пунктов, в которых реализовали проект.
Срок реализации проекта	Продолжительность проекта (в месяцах, начало и окончание реализации проекта - день, месяц, год).
Краткая аннотация	Краткое содержание, отражающее отличительные особенности и достоинства проекта.
Актуальность проекта (описание проблемы, решению/снижению остроты которой посвящён проект)	Не более 1 страницы. Актуальность проекта определяется тем, насколько значима для общества (сообщества, группы людей или организаций, с ориентацией на потребности которых строится проект) социальная проблема, решению которой призван способствовать проект.
Основные целевые группы, на которые направлен проект	Люди, на которых направлены деятельность/мероприятия проекта (прямые и косвенные получатели пользы). В проекте может быть одна или несколько целевых групп.
Основная цель проекта	Цели и задачи должны быть чёткими заявлениями о намерениях. Каждая цель должна иметь собственное стремление, которое влияет на конечный результат проекта. Цели и задачи должны быть измеряемы.
Задачи проекта	
Методы реализации проекта	Описание методов реализации проекта, ведущих к решению поставленных задач.
Видеоролик о проекте	Форматы видеороликов: avi, mov, mp4 и mpeg, wma, wmv. Длительность видео - не более 3 минут
Ожидаемые результаты	Описание позитивных изменений, которые произошли в результате реализации проекта по его завершению и в долгосрочной перспективе.
Приложение (по желанию)	Допустимые форматы файлов: pdf Количество файлов -1

Максимальное количество баллов – 100

5. Сроки сдачи портфолио проекта

Все портфолио прикрепляются при регистрации на сайте <https://rssm.su>. Работы принимаются после 30 мая 2023 года.

